

SQL SERVER

Revisión del servicio

Guía para iniciar, reiniciar o
parar el servicio de SQL Server

Temas	Nombre	Descripción	Estado	Tipo de inicio	Iniciar sesión como
Detener el servicio	SQL Server Agent (PRUEBAS2008)	Executes job...		Deshabilitado	Servicio de red
Reiniciar el servicio	SQL Server Agent (MSSQLSERVER)	Executes job...		Deshabilitado	Servicio de red
	SQL Server Agent (ICAV)	Executes job...		Deshabilitado	Servicio de red
	SQL Server Agent (ICAM)	Executes job...		Deshabilitado	Servicio de red
Descripción:	SQL Server (PRUEBAS2008)	Provides sto...	En ejecu...	Automático	Sistema local
Proporciona administración de temas de experiencia de usuario.	SQL Server (MSSQLSERVER)	Provides sto...	En ejecu...	Automático	Sistema local
	SQL Server (ICAV)	Provides sto...	En ejecu...	Automático	Sistema local
	SQL Server (ICAM)	Provides sto...	En ejecu...	Automático	Sistema local
	SQL Active Directory Helper Service	Enables inte...		Deshabilitado	Servicio de red
	Soporte técnico del panel de control Informes de proble...	Este servicio...		Manual	Sistema local
	Solicitante de instantáneas de volumen de Hyper-V	Coordina las		Manual / dese	Sistema local



Microsoft®
SQL Server®

MANUAL PARA EL INICIO, REINICIO O PARADA DEL SERVICIO SQL SERVER
MICROAREANEXT DESARROLLOS INFORMÁTICOS, S.L.U.

info@microareanext.com | www.microarea.es

Índice General

Consideraciones.....	1
¿Cómo acceder a los servicios de Windows?.....	1
¿Cómo y cuándo iniciar el servicio?.....	3
¿Cómo y cuándo reiniciar el servicio?.....	4
¿Cómo y cuándo detener el servicio?	4
¿Problemas?	5
Glosario	5
Información de Utilidad	6
Teléfonos y correos.....	6
Copia de seguridad.....	6
Descarga de responsabilidad	6

Consideraciones

El programa almacena la información en una base de datos para que ésta pueda ser tratada (insertada, consultada, modificada y eliminada) gracias al [SQL Server](#) (Motor de base de datos) perteneciente a Microsoft. Para poder acceder a la información es necesario tener activo y en funcionamiento el [servicio SQL Server](#). Si este, por algún motivo estuviera detenido o presentase algún problema el programa no funcionaría (tanto en el servidor, como en los puestos de red) ya que no podría realizarse la conexión a la base de datos.

Por tanto, el presente manual tiene como finalidad poder iniciar, reiniciar o detener el servicio SQL Server dependiendo de la necesidad de cada momento.



NOTA INFORMATIVA:

Solo deberá realizarse los pasos de este manual en el ordenador que realiza la función de servidor (Aquel que tenga la base de datos) ya que en los puestos de red no estarán los servicios de SQL Server y, por tanto, no podrá operarse con ellos.

¿Cómo acceder a los servicios de Windows?

Para acceder a los servicios de Windows habrá localizar el icono “Este equipo”, “Equipo” o “Mi Pc” situado normalmente el escritorio, en el menú de inicio de Windows o integrado en el explorador de archivos (cualquier ventana o carpeta abierta) y sobre él hacer clic derecho () para que se muestre en pantalla el menú contextual.

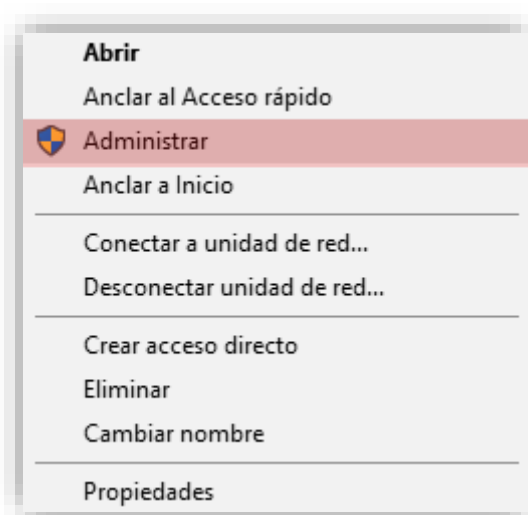


Ilustración 1: Opciones del menú contextual.

En las opciones desplegadas habrá que pulsar sobre la opción “Administrar”. Esta acción provocará que se abra una nueva ventana¹, el administrador de equipo:

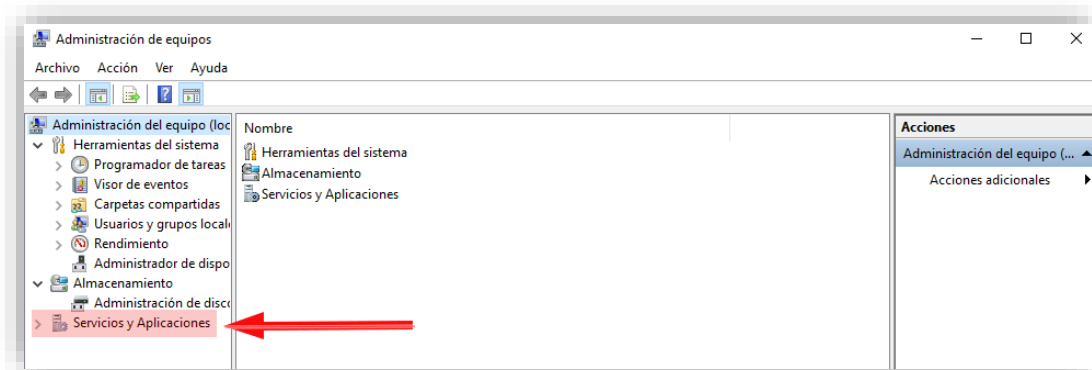


Ilustración 2: Ventana “Administrador de equipos”.

En esta nueva ventana, habrá que localizar la opción “Servicios y Aplicaciones” en el menú lateral de opciones. A continuación, deberemos hacer doble clic (⏏) sobre la opción para desplegar el submenú y que cargue la lista con las diferentes entradas en la parte central de la pantalla. Finalmente deberemos hacer un clic (⏏) sobre “Servicios” de tal manera que en la parte central de la ventana cargue un listado con todos los servicios de Windows disponibles.

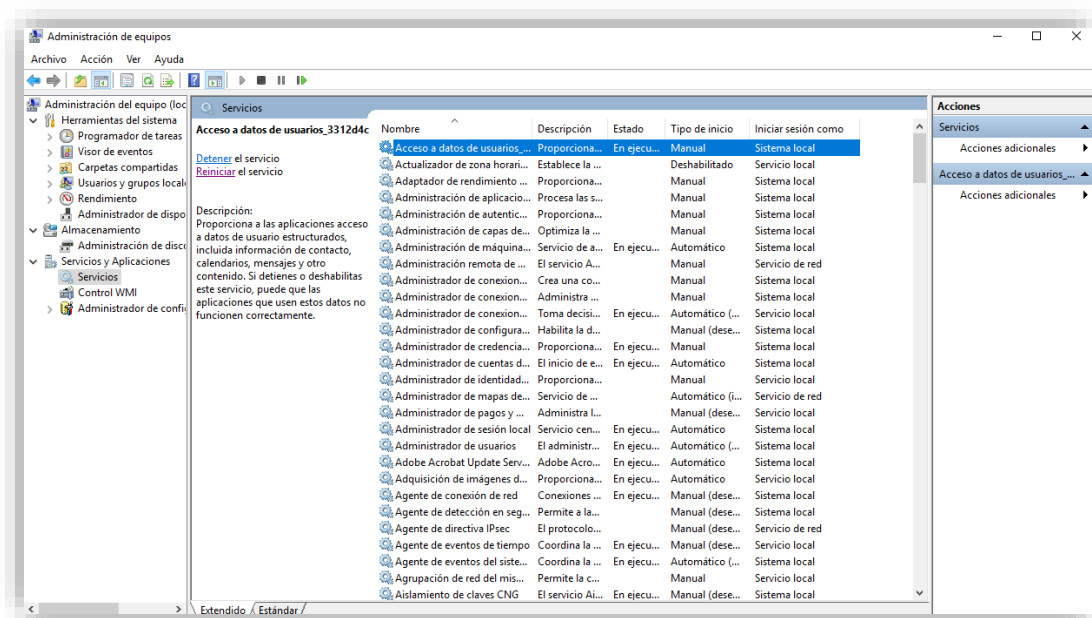


Ilustración 3: Listado con todos los servicios de Windows.

¹ Dependiendo de las características del ordenador es posible que pueda demorarse unos instantes en aparecer.

Ahora, no quedará más que localizar la entrada referida al SQL Server, esta, según la versión de la instalación, podrán ser:

Versión	Nombre
Comercial/ICAE/ICAB	SQL Server (MSSQLSERVER)
ICAM	SQL Server (ICAM)
ICAV	SQL Server (ICAV)

SQL Server (PRUEBAS2008)	Provides sto...	En ejecu...	Automático	Sistema local
SQL Server (MSSQLSERVER)	Provides sto...	En ejecu...	Automático	Sistema local
SQL Server (ICAV)	Provides sto...	En ejecu...	Automático	Sistema local
SQL Server (ICAM)	Provides sto...	En ejecu...	Automático	Sistema local

Ilustración 4: Ejemplo de servicios de SQL versión comercial, ICAV e ICAM.



AVISO IMPORTANTE:

Siempre y en todo momento deberá tener conocimiento de causa al seguir el presente manual, en caso de duda o cualquier aclaración, por favor contacte con el Departamento de Soporte Técnico llamando al 96 338 79 21 o enviando un correo a suporte.tecnico@microareanext.com.

¿Cómo y cuándo iniciar el servicio?

De normal no deberá haber problema, siempre estará iniciado. Sin embargo, una causa típica por el cual el servicio SQL Server está detenido es haber instalado una actualización de Windows. Para poder realizar la operación, el propio Sistema Operativo deberá, de forma automática, detener todos y cada uno de los servicios que están en ejecución, sin embargo, después no será capaz de iniciar algunos de forma autónoma quedándose “parados” hasta el próximo reinicio completo (En el mejor de los casos). En ese caso, habrá que iniciarlo manualmente.

Para iniciar el servicio únicamente habrá que identificar el Servicio SQL Server de la versión instalada y tras pulsar sobre él, elegir del menú superior central la opción “Iniciar” tal y como es posible ver en la ilustración número 5.

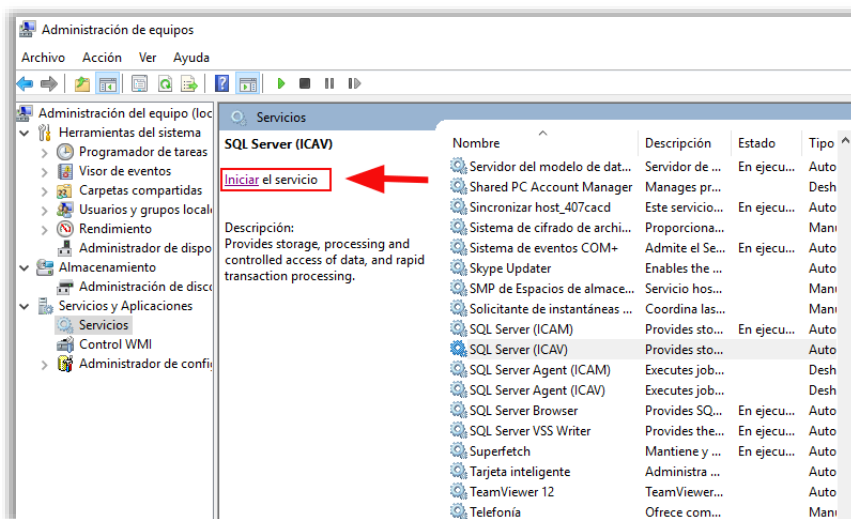


Ilustración 5: Inicio del servicio SQL Server (ICAV).

Tras la desaparición de la ventana de progreso el servicio se habrá iniciado, podrá ser comprobado rápidamente si en la columna “Estado” se indica “En ejecución” o “Iniciado” (Según la versión del Sistema Operativo). A continuación, podrá cerrar la ventana de los servicios.

¿Cómo y cuándo reiniciar el servicio?

Normalmente no es necesario reiniciar el servicio de SQL Server, aunque habrán contadas ocasiones en las que será preciso, no obstante, siempre habrá que probar a reiniciar el ordenador como primera opción. Una de esas ocasiones, será cuando no pueda entrar al programa mostrándose el error “Credenciales incorrectas”. En este caso, si estamos seguros de que, tanto el servidor, como la contraseña especificada es la correcta, deberemos reiniciar para que se regenere el servicio y el error desaparezca. Otra casusa podría ser si tenemos instalado la versión SQL Server 2005 y existe un flujo constante de información, carga de trabajo y el volumen de datos ha crecido bastante (existe mucha más información) En este caso habría que realizar la operación de reinicio, aunque no de forma continuada, habitual o frecuente (solo cuando sea necesario) cuando no se esté trabajando con el programa o no esté programada una tarea de mantenimiento (como una copia de seguridad).

Para ello no habrá más que localizar en la lista de servicios, el SQL Server que sea necesario y tras pulsar sobre él, en el menú que se mostrará en la parte superior central, pulsar sobre “Reiniciar” tal y como se muestra en la ilustración número 6.

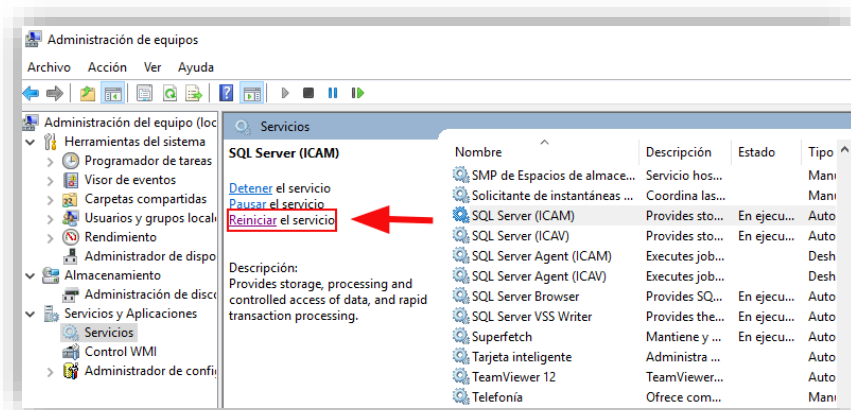


Ilustración 6: Reinicio del servicio SQL Server (ICAM).

Tras la desaparición de la ventana de progreso el servicio se habrá reiniciado y debería poder ejecutar la aplicación sin problema alguno, pudiendo cerrar la ventana de los servicios.

¿Cómo y cuándo detener el servicio?

Por regla general, **nunca** se deberá detener el servicio. Sin embargo, es posible que, en alguna determinada necesidad, siempre bajo la supervisión de un técnico o informático cualificado, exista la posibilidad (como, por ejemplo, manipular directamente los ficheros de datos en caso de catástrofe informática).

Para detener el servicio no hay más que pulsar sobre él, y en el menú central pulsar sobre la opción “Detener” tal y como se muestra en la ilustración número 7.

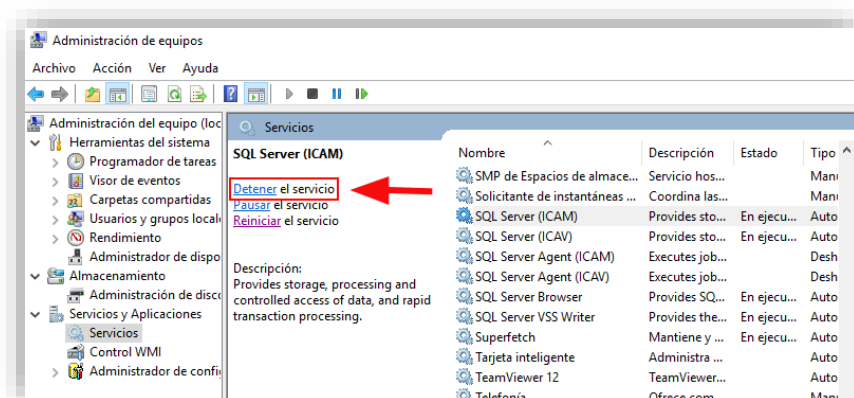


Ilustración 7: Detención del servicio SQL Server (ICAM).

Tras la desaparición de la ventana de progreso el servicio se habrá detenido y podrá cerrar todos los cuadros de diálogo (si estuvieran abiertos) y la ventana de los servicios.

¿Problemas?

Si por algún motivo obtuviera algún mensaje de error al iniciar, reiniciar o detener el servicio, llame inmediatamente al teléfono de soporte técnico (96 338 79 20) de 9:00 h a 14:00 h y de 16:00 h a 19:00 h de lunes a viernes indicando claramente el mensaje y código de error.

Glosario

Bases de datos	<i>Información almacenada en un soporte físico para poder ser tratada por uno o más usuarios/programa informático.</i>
Cliente servidor	<i>Tecnología diseñada específicamente para interactuar con una base de datos en una red de forma rápida, fácil y efectiva.</i>
Disco duro local	<i>Normalmente hace referencia a la unidad C:\</i>
Microsoft	<i>Empresa desarrolladora de Software, conocido principalmente por crear Windows.</i>
Motor de base de datos	<i>Programa informático capaz de interactuar con la base de datos y hacer ésta accesible a los usuarios.</i>
Servicio (Windows)	<i>Pequeño programa que asiste a Windows y se ejecuta en segundo plano para proveer al usuario de una herramienta o utilidad.</i>
Servidor	<i>Ordenador que por sus características provee de información a otros dentro de la red. Puede ser un tipo de PC dedicado o no.</i>
Sistema informático	<i>Conjunto de hardware y software integrado en un ordenador o dispositivo que permite almacenar y trabajar con la información, como pudiera ser un ordenador, un móvil, una Tablet o una red.</i>
Sistema Operativo (SO)	<i>Software básico y principal cuya finalidad es permitir interactuar con el sistema informático (Como, por ejemplo, Windows, MAC OS, Android, etc.).</i>
SQL Server	<i>Base de datos diseñada por Microsoft.</i>

Información de Utilidad

Teléfonos y correos

Teléfono Soporte Técnico: 96 338 79 20 

Teléfono Departamento Comercial: 96 338 79 21 

Correo Soporte Técnico: suporte.tecnico@microareanext.com

Correo Departamento Comercial: info@microareanext.com

Horario atención al cliente: de lunes a viernes de 9 h a 14 h y de 16 h a 19 h

Redes sociales:



Copia de seguridad

Cualquier sistema informático está expuesto a multitud de factores de riesgo, internos y externos, directos e indirectos, que podrían poner en peligro la integridad lógica y física de los datos hasta el punto de poder sufrir una pérdida total e irremediable. Robos, incendios, inundaciones, golpes, roturas, problemas eléctricos, infecciones de virus, ataques cibernéticos, ...son solo algunos de los problemas que tristemente pueden darse. Por todo ello, la copia de seguridad debe ser un pilar fundamental en el que se base la seguridad de la empresa. Tal es la importancia de las copias de seguridad, que existe el [día internacional](#) de la copia de seguridad, el cual se celebra cada 31 de mayo, para recordarnos los beneficios de disponer de una copia en caso de emergencia.

Por esta misma razón, todas nuestras aplicaciones disponen de una herramienta totalmente gratuita que, bajo interacción del usuario, realizará la copia de seguridad (Accesible desde el menú “Utilidades”, “Copias de Seguridad”). Dicho asistente, además servirá para restaurar las copias de seguridad, si fuera necesario.

Adicionalmente a lo dispuesto en el párrafo anterior, si lo prefiere y para mayor comodidad, **es posible automatizar** el proceso mediante la adquisición del módulo especialmente diseñado para programar la realización de las copias de seguridad. Podrá obtener más información contactando con nuestro departamento [comercial](#) o llamando al 96 338 79 21 en horario de oficina (de 9 h a 14 h y de 16 h a 19 h).

Para más información, puede consultar el documento “Manual copia/restauración de datos” en nuestra [web](#).

Descarga de responsabilidad



AVISO IMPORTANTE:

Microarea no se hace responsable de los posibles daños, alteraciones o pérdidas de información acaecidos en el ordenador o en la red debido a la manipulación del Sistema Operativo, la base de datos SQL Server o cualquier otra causa relacionada.

 **microarea**[®]
software